

Inspirerende visies & praktische handvatten

# Rondetafelconferentie circulaire economie, sociale innovatie en bedrijventerreinen

Op maandag 31 mei organiseerde CLOK een digitale Rondetafelconferentie over circulaire economie, sociale innovatie en bedrijventerreinen. De uitkomst? Praktisch toepasbare handvatten voor besturen van ondernemers op bedrijventerreinen, parkmanagers en medewerkers EZ van gemeenten, regio's en provincies.

Door Paul Spendel

“  
Stap je nu niet in [...] met **circulairiteit**? Dan doe je gewoon over 5 tot 10 jaar niet meer mee.



**Mara Haverkort**,  
programmamanager van  
Het Groene Brein.



**Herman G. Idema**,  
directeur-bestuurder  
Ondernemend Emmen.

## Rijkgeschakeerd gezelschap specialisten

De deelnemers samen vertegenwoordigden een rijkgeschakeerd gezelschap specialisten vanuit het publieke en private domein: Kjell-Erik Bugge, Lector Ontwikkeling Werklocaties Saxion Hogeschool, Herman G. Idema, directeur-bestuurder Ondernemend Emmen, Mara Haverkort, programmamanager van Het Groene Brein, waar zij onder andere verantwoordelijk is voor het leiden van de werkgroep Circulaire Bedrijventerreinen en Hein Veldmaat, business leader afdeling Duurzame Stedelijke Ontwikkeling bij TAUW. Herman Timmermans, voorzitter Stichting CLOK, was de gespreksleider. De facilitator vanuit Stichting CLOK was Jeroen Bosma. In Nederland werken we toe naar een Circulaire Economie in 2050. Hierin staat het hergebruik van materialen, herbestemmen van producten en besparen van grondstoffen centraal. De overheid werkt hierbij samen met het bedrijfsleven, maatschappelijke organisaties, kennisinstellingen en andere overheden. Herman Timmermans: "Juist op de bedrijventerreinen is dit een belangrijk thema."

## Circulaire economie: schaarste creëert duurzame oplossingen

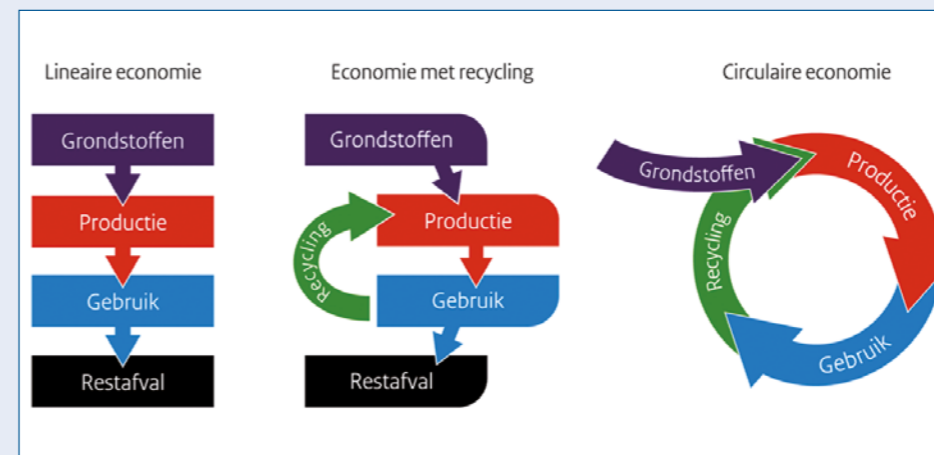
Herman Timmermans opende de discussie met de vraag wat voor de deelnemers de circulaire economie betekent en hoe zij daar op bedrijventerreinen mee bezig zijn. Herman G. Idema: "Stap je nu niet in met je bedrijventerrein met circulariteit? Dan doe je gewoon over 5 tot 10 jaar niet meer mee. Circulariteit is voor je bedrijventerrein eenvoudigweg een must. De circulaire economie is in feite teruggaan naar vroeger zoals de vodenboer die kleding ophaalde voor recycling. Dat gebeurde uit schaarste, en als die maar groot genoeg is, dan gebeuren er vanzelf allerlei inventieve dingen. De mensen zijn nu gewoon klaar met verspilling. Het verduurzamen van bedrijventerreinen gaat in dit momentum mee. Neem hittestress, een enorm actueel onderwerp op bedrijventerreinen. Met simpele ecologische maatregelen los je die op in plaats van met energievervlindende airco's."

## Ecologie is inmiddels big business

Ecologie is inmiddels big business, benadrukt Herman G. Idema: "Iedereen wil daar nu iets mee. Daar komt bij: mensen, vooral de jeugd, laten inmiddels ethiek prevaleren en hebben het helemaal gehad met allerlei boevenstreken. Komt een product uit een land waar het milieu wordt geschonden of mensenrechten? Dan willen ze het gewoon niet meer kopen. Ook zijn er bedrijven zoals Google, die alleen nog op je bedrijventerrein komen als dit 100% energieneutraal is. Ook aandeelhouders gaan eisen stellen op het vlak van circulariteit." Kjell-Erik: "Cruciaal is dat de term 'economie' nu aan circulariteit is verbonden. Een extreem slimme move. Landelijke beleidsmakers werden wakker en begrepen dat circulariteit nu over geld gaat. Alleen jammer dat dit op provinciaal en lokaal beleidsniveau nog niet goed genoeg is geland. Daar zie ik op het vlak van circulariteit nog heel veel verspilling van denkkracht en tijd omdat er onvoldoende gedacht wordt vanuit goede business cases en invloed op bedrijfscontinuïteit."

## Analysen van grondstoffen

Hein: "Circulariteit voor bedrijventerreinen is inderdaad van vitaal belang. Helemaal als je ziet



Circulaire economie, hoe werkt het ook alweer?

hoe de rechter nu afdwingt hoe het gebruik van fossiele brandstoffen wordt teruggedrongen. Er gaat een enorme transformatie aankomen. Ik pleit ervoor per regio en ook bedrijventerrein te analyseren welke grondstromen aannemelijk zijn om op dit schaalniveau door die bedrijventerreinen te laten stromen. In toenemende mate gaan we lokale, sub-regionale en regionale grondstromen krijgen. Essentieel voor zowel de inrichting van je bedrijventerrein alsook de mobiliteitsvraagstukken op je bedrijventerrein. Op bedrijfsterrinniveau kunnen bedrijven synergie zoeken op Circulariteit en Energietransitie. Daar zitten echte synergievoordelen."

## Uitdaging: concurrerend circulair ondernemen

"De circulaire economie is een economie zonder afval. In deze economie streven wij ernaar de maximale waarde uit grondstoffen te halen, bijvoorbeeld door afvalstromen een nieuw leven te geven. De circulaire economie gaat om meer dan alleen recycelen. Zo gaat het ook om het reduceren van het verbruik van nieuwe materialen, bijvoorbeeld door het slim ontwerpen van producten en processen. Het inkopen van nieuwe grondstoffen is vaak goedkoper dan het gebruik van secundaire materialen. Daar zit in mijn ogen de grootste uitdaging voor ondernemers: hoe zorgen wij ervoor dat wij concurrerend blijven terwijl wij circulair ondernemen?" Kjell-Erik: "Dit betekent ook dat we jonge professionals al tijdens hun opleiding hierop voorbereiden. Niet alleen de techneuten, maar juist ook de bedrijfskundigen, bestuurskundigen en economen."

## Gezamenlijk gedragen visiedocument circulaire economie

Herman G. Idema geeft een toepasselijk praktijkadvies: "Ik vind dat je als bestuur van een ondernemersvereniging samen met het college van burgemeester en wethouders in jouw gemeente een visiedocument moet opstellen over (circulaire) economie. Een breed gedragen stuk waarin alle belanghebbenden participeren. Daar bereik je het meeste mee. Dat vereist een kwalitatief goed bestuur en parkmanagement." Kjell-Erik: "Dit is inderdaad de kern: hoe organiseer je de samenwerking tussen overheid en bedrijfsleven voor circulariteit? Die krachten versterken is ongelooflijk belangrijk. Anders krijg je alleen oplossingen op bedrijfsniveau en geen collectieve." Herman G. Idema: "Je moet het eigenbelang van ondernemers ondergeschikt maken aan het collectieve belang zonder daarmee het bestaansrecht van de ondernemers geweld aan te doen." Mara: "De verantwoordelijkheid, rol en taak hiervoor liggen bij iedereen, met het gevaar dat niemand die neemt. Ondernemers, parkmanagers, beleidsmakers en de wetenschap moeten dit binnen hun eigen werkveld eerst zelf goed borgen en vervolgens met elkaar verbinden. Kijk dus goed naar welk stuk je vanuit je eigen rol goed kunt oppakken. Verder is het cruciaal dat expertise op het vlak van de circulaire economie een hoog praktisch toepasbaar gehalte heeft."

## Achterblijvende investeringsbereidheid

Herman G. Idema: "We zien nog te weinig investeringsbereidheid bij ondernemers en bedrijventerreinen. De circulaire economie moet je daarom heel concreet maken bij bedrijven. Binnen het kleine MKB zie je wel een informatieachterstand op dit terrein, die moet je zien te overtuigen. Er speelt nog iets anders. Op verplichte duurzame maatregelen wordt slecht gehandhaafd en ondernemers weten dat. Als er geen 'sense of urgency' is, investeren ze op dit

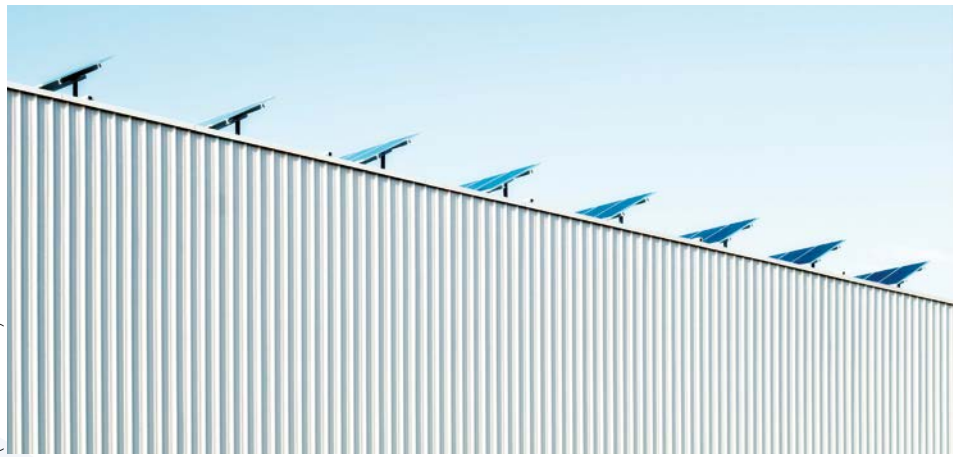
“  
De **circulaire economie** gaat om meer dan alleen recycelen.”



**Kjell-Erik Bugge**,  
lector Ontwikkeling Werklocaties  
Saxion Hogeschool.



**Hein Veldmaat**,  
business leader afdeling Duurzame  
Stedelijke Ontwikkeling bij TAUW.



(bron: Scott Webby)

“  
De verantwoorde-  
lijkheid, rol en taak  
liggen bij iedereen,  
met het gevaar dat  
niemand die neemt.

terrein niet. Je zult ze iets op het vlak van de circulaire economie moeten bieden waarop ze zeggen: 'nu doe ik mee!'." Mara: "De beleidsmakers accentueren nu nog erg de maatschappelijke voordelen van de circulaire economie. Ik pleit ervoor dat ze veel meer de voordelen van investeren in de circulaire economie voor ondernemers benadrukken." Kjell-Erik: "We hebben veel onderzoek gedaan naar investeringsbereidheid. Je moet de illusie loslaten dat ondernemers het investeren in de transitieopgaven van energie en circulair vanzelf in de volle breedte zullen omarmen."

### Het verschil tussen kosten en investeringen

Herman G. Idema: "Ondernemers moeten investeren in de circulaire economie niet langer zien als een kostenpost maar als een investering. Van dat verschil moeten we hen zien te overtuigen. Overigens, de bedrijven die ik in een rap tempo zie investeren in verduurzamen zijn doorgaans privaat gefinancierde ondernemingen in de sfeer van familiebedrijven. Dit doen zij zonder één cent van de overheid. Hun motief is een visie op de lange termijn en goed rentmeesterschap volgens het Rijnlands model. Daar past investeren in duurzaamheid voor de volgende generatie perfect in. Dit in tegenstelling tot bedrijven die werken volgens het Angelsaksisch model: het moet van de overheid en als er geen subsidie voor komt, ga ik het ook niet doen." Kjell-Erik: "Mee eens, ik pleit er dan ook voor vooral met bedrijven aan de slag te gaan die het verduurzamen zien als een business opportunity. De overheid ziet subsidie te snel als noodzakelijk of misschien gemakkelijk. Waarom niet meer inzet op andere financieringsinstrumenten?"

### Cruciale rol voor parkmanagement

Hein: "In relatie tot investeringsbereidheid in de circulaire economie is de kernvraag in mijn ogen welke taken we gaan toebedelen aan een vereniging voor parkmanagement. Een optimaal duurzaam ingericht bedrijventerrein is in feite een openbare ruimte die allerlei circulaire processen bedient. Wie pakt dat op? Wie heeft daar verstand van? Financieel is er best veel geborgd, maar hoe ga je dit koppelen aan de identiteit van het bedrijventerrein zodat het nationaal of internationaal een aantrekkelijke locatie blijft en bijdraagt aan de waarde van je kavel of het vastgoed dat erop staat? Dat is nog veelal onbekend terrein, maar deels zitten daar ook de successen. Je moet durven faciliteren voor bedrijven die hierin de verbinding willen zoeken. Dit betekent dat het takenpakket van parkmanagement duidelijk moet verbreden en de meerdere functies verbindt. Daarin succesvolle bedrijventerreinen hebben een krachtigere vereniging voor parkmanagement, een grotere saamhorigheid en een helder doelstellingenpakket gericht op identiteit en maatschappelijke positie. Een strategie op de betekenis van de circulaire economie is een toekomst bepalend onderdeel daarin. Die bedrijventerreinen met een sterke identiteit blijven concurrerend en bewegen mee. Park 20/20 is een mooi voorbeeld waarbij met circulariteit mooie stappen zijn gemaakt."

### Belemmeringen wegnemen

Facilitator van CLOK, Jeroen Bosma, besloot met een mooie samenvatting: "Gebrek aan kennis en kunde, handjes en geld mag voor ondernemers en bedrijventerreinen geen belemmering vormen om aan te haken bij de circulaire economie, klimaatadaptatie en energietransitie. We moeten hen daarin zoveel mogelijk faciliteren en begeleiden."

### Praktische handvatten

- Zoek een gezamenlijk profiel, sterke lokale binding of één eigenaar.
- Je hebt een échte leider nodig die zich volledig aan de circulaire opgave verbindt namens het bedrijvenpark.
- Begint eer ge bezint! Start gewoon met elkaar en leer al doende.
- Kijk eerst naar wat jij vanuit jouw rol kunt betekenen.